



VOCES
y visiones

INFORME ANUAL 2021-2022

PRESENTACIÓN

Por primera vez tengo el gusto y el honor de presentar este Informe Anual de Voces y Visiones, un ejercicio de transparencia y una oportunidad de mostrar el trabajo realizado durante el ciclo 2021-2022 por quienes conforman nuestro gran equipo.

Para Voces y Visiones, al igual que para la mayoría de las organizaciones de la sociedad civil en nuestro país y en el mundo, este periodo fue sumamente retador y complejo, pero al mismo tiempo lleno de alegrías y muy esperanzador. Después de un periodo de tantos cambios y ajustes globales, este nuevo ciclo nos permitió comprobar que la resiliencia, el compromiso y la voluntad son más fuertes que cualquier reto que se nos presente.

Dada la vocación educativa de Voces y Visiones, el ciclo 2021-2022 fue especialmente importante, ya que representó el regreso en forma regular a nuestras instalaciones en Ameyalli, el regreso a la convivencia diaria de las niñas y los niños de nuestra comunidad, a sus actividades educativas, a sus juegos, a su crecimiento y vida juntos. Aunque la pandemia representó retos importantísimos para nuestra comunidad educativa, en este nuevo ciclo los alumnos, maestros y todo el personal que día a día trabaja en Ameyalli regresaron renovados y con más fuerza que nunca para impulsar los valores esenciales que nos impulsan: inclusión social, equidad y acceso a una educación integral de calidad para niñas y niños de Malinalco.

Este periodo representó asimismo una renovación en el Consejo Directivo de Voces y Visiones, el cual hoy me honro en presidir, y que integro junto con Colette, Eira y Wendy, mujeres comprometidas y capaces, que con gran amor aportan su tiempo y talento para continuar la labor de nuestra organización. Nuestro más profundo agradecimiento a Mere, Yola, Fátima y Ana Ceci, integrantes salientes del Consejo Directivo por el gran trabajo realizado.

También, en este ciclo se consolidaron o crearon algunos puestos y comités clave para la fortaleza y operación de Voces y Visiones. Se incorporó Ana Ceci Madrigal como nuestra Directora General y se creó el puesto de Dirección de Desarrollo Institucional, al cual, en forma independiente de la dirección general, se le asignaron objetivos concretos tanto de procuración y solidez financiera, como de ampliación de la visibilidad y presencia de nuestra organización y sus valores. En el ciclo se reforzó e incrementó la participación de quienes conforman nuestra comunidad, especialmente a través de la Asociación de Madres y Padres de Familia y la creación de ciertos comités, quienes han tomado en sus manos importantes labores de la organización.

Con este informe buscamos compartir el compromiso y pasión que nos mueve como Voces y Visiones desde hace 15 años en favor de nuestra comunidad, nuestro país y nuestra niñez, esperando lograr sumar a más personas que compartan nuestra visión y se unan a nuestra organización.

Malinalco, Estado de México
Rodrigo Buj García

¿QUIÉNES SOMOS?

Voces y Visiones es una asociación civil, donataria autorizada, fundada en 2005.

MISIÓN

Somos una Organización de la Sociedad Civil que desarrolla e implementa programas educativos innovadores, con enfoque inclusivo, para niñas y niños, sus familias y su entorno social en la región de Malinalco, con el fin de favorecer la equidad generando igualdad de oportunidades.

VISIÓN

Un Malinalco y alrededores con acceso igualitario a una educación integral de calidad para niñas y niños, sus familias y la comunidad.

CONSEJO DIRECTIVO

Trabajar con Mere, Yola y Fátima en el Consejo Directivo fue un gran honor. Aprendí mucho de cada una, complementamos nuestros talentos para brindar a Ameyalli sostén e impulso; y a Voces y Visiones, directrices para crecer. Nos rodeó el entusiasmo, el trabajo colaborativo y el objetivo común de brindar una educación de calidad con acceso igualitario nos mantuvo enfocadas y con la llama encendida.

Es evidente la gracia de Ameyalli. Nuestra comunidad educativa está determinada a seguir siendo un manantial de agua transparente y llena de nutrientes para quién desee colaborar. Es asombroso observar cómo la vida, siempre cambiante, nos llena de regalos y con ellos, nos adaptamos a las nuevas formas y necesidades. Contribuyendo con la educación en nuestro país.

Ahora es tiempo de soltar, con la satisfacción de todo lo que logramos personalmente y como Asociación. El Consejo Directivo que llega está conformado de personas hermosas, con mucha experiencia y con un gran compromiso social, especialmente hacia Ameyalli. Acérquense, es una gran dicha conocerlos.

Ana Cecilia Madrigal Sodi

NUEVO EQUIPO

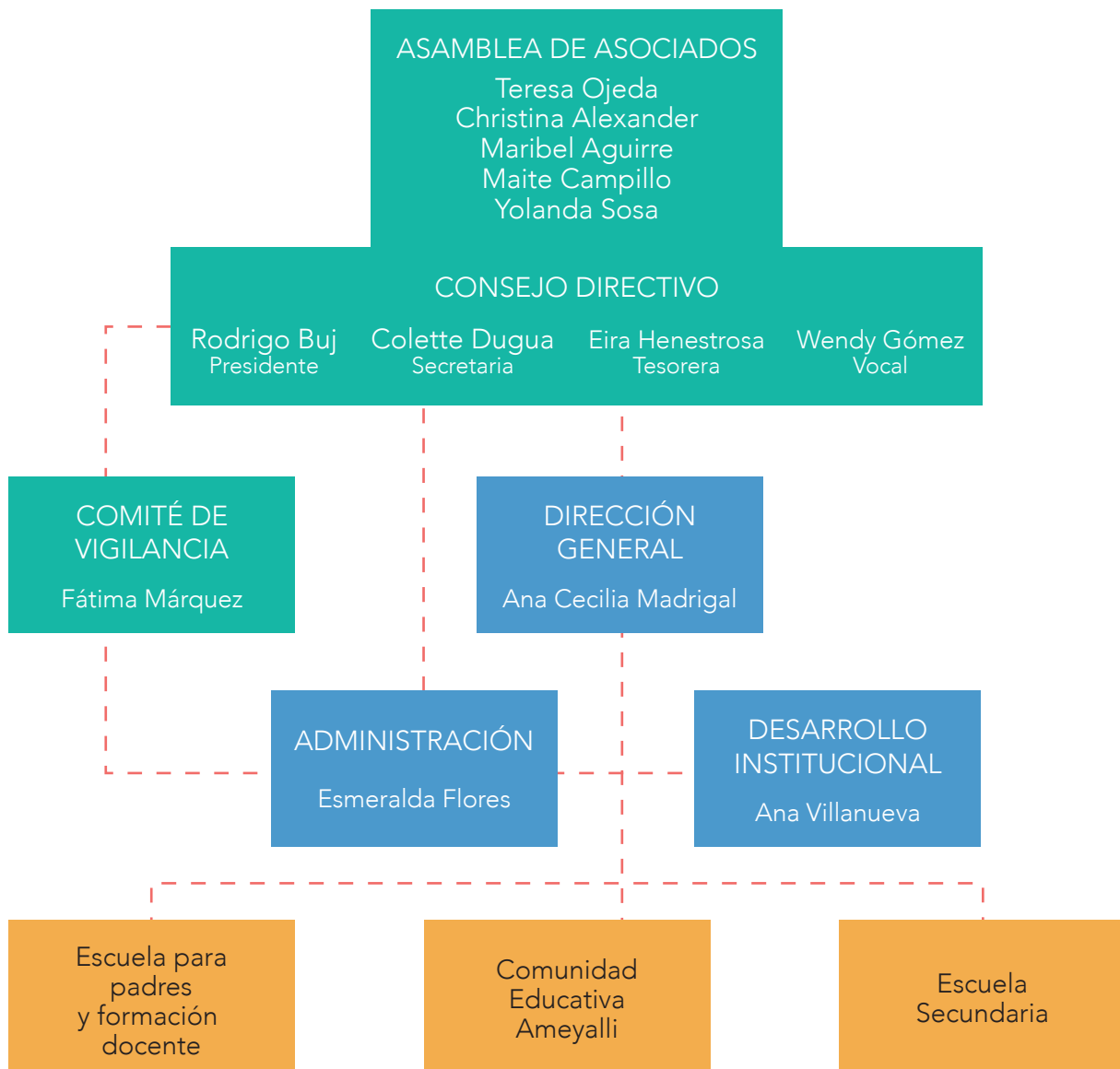
Presidente: Rodrigo Buj García
Secretaria: Colette DuguaChatagner
Tesorera: Eira Henestrosa
Vocal: Wendy Gómez Romero

Conoce a nuestro nuevo [órgano de gobierno](#)

En Voces y visiones de Malinalco (VyV), contamos con un gran equipo, proactivo y con firme compromiso social. Tenemos la visión de fortalecer Ameyalli y VyV, impulsando nuevas líneas de acción.

INTRODUCCIÓN

Se creó una nueva área de Desarrollo Institucional, con el fin de garantizar la permanencia de nuestro proyecto. Esta área es encargada de procurar los fondos necesarios, alineados a las necesidades de fortalecimiento y crecimiento de nuestra organización. Hoy contamos con un [plan de procuración de fondos](#), y buscamos garantizar la permanencia de Voces y Visiones de Malinalco. Además integramos la Secundaria como nuestra tercera línea de acción.






Colette Dugua, secretaria del Consejo Directivo, junto con el equipo de Ameyalli y Asamblea, ha generado el documento "Ameyalli, comunidad educativa. Nuestra historia y nuestro compromiso", que sistematiza la información plasmada en los diversos documentos internos con relación a nuestra historia, modelo educativo, propuesta pedagógica, relación con la comunidad, así como algunos diálogos de los niños y niñas durante sus actividades, el testimonio del personal, de los padres y madres de familia, donantes, colaboradores y ex alumnos, como expresión viva de nuestra Comunidad Educativa. [\(Ver enlace ...\)](#)

A continuación, se presentan los resultados y logros del ciclo escolar 2021-2022, ordenados en los siguientes rubros: Comunidad Educativa Ameyalli, Desarrollo académico con sus proyectos y eventos, Madres y padres de familia proactivos, Personal docente, Datos estadísticos e Informe financiero. Contribución a los ODS, Proyecto Secundaria, Transparencia institucional.



Este ciclo escolar fue muy importante para escucharnos, reorganizarnos y replantear nuestras formas de trabajo. Después de dos años de distanciamiento social, debido al brote pandémico, nos reencontramos y es muy grato observar que durante este ciclo, nos hemos fortalecido como comunidad.

El ciclo escolar comenzó con un "Tamal Mundial", una tropicalización del "World Café", en donde padres y madres de familia, trabajamos en mesas de diálogo para intercambiar perspectivas

sobre cómo fortalecer nuestra comunidad, lo que nos hace falta en Ameyalli, cómo generar integración y participación. 

También tuvimos un encuentro con docentes, en donde se abrió un espacio para indagar sobre lo que es Ameyalli para ellos, su sentido de pertenencia, escuchar sus necesidades, áreas de oportunidad y fortalezas, qué nutre Ameyalli y qué falta para seguir creciendo.

De estos dos encuentros con familias y docentes, salieron varias "Semillas de oro", durante este ciclo escolar las analizamos y en base a ellas:

Enriquecemos nuestros programas para el próximo ciclo escolar con especial énfasis en:

- Lectoescritura
- Matemáticas
- Pensamiento científico
- Inglés
- Sistematizamos nuestros principios y valores.
- Mejoramos la planeación de las actividades.
- Clasificamos los [aprendizajes fundamentales](#) por grado.

Así dimos respuesta a las inquietudes de la comunidad desde un lugar profundo y por ello, actualizamos nuestra misión, visión y valores.

MISIÓN

La Comunidad Educativa Ameyalli es una institución humanista que ofrece una educación formal en preescolar y primaria con acceso igualitario en la región de Malinalco. Brinda una formación integral, viva y evolutiva con principios filosóficos, pedagógicos y comunitarios, orientada al desarrollo de conocimientos, habilidades, valores y prácticas para que las personas logren vivir una vida plena, comprometidas consigo mismas y con su comunidad.

Nos nutrimos de la riqueza de la cultura, de la naturaleza, del entorno local y del valor de la diversidad.

VISIÓN

Aspiramos a ser una comunidad democrática e innovadora con el propósito de responder a las necesidades presentes y futuras de la región de Malinalco en educación preescolar y primaria cuyo modelo pedagógico sea un referente para el sector educativo.

PRINCIPIOS FILOSÓFICOS que sustentan nuestro modelo educativo

EL NIÑO Y LA NIÑA AL CENTRO DE LA EDUCACIÓN

Creamos experiencias de aprendizaje de acuerdo con sus intereses, reflexiones, necesidades y contexto. Cada persona es la más importante y despierta su amor al aprendizaje.

EDUCACIÓN INTEGRAL

Vinculamos todas las dimensiones del ser humano: intelectual, física, emocional, social, espiritual y ambiental.

PENSAMIENTO LÓGICO Y CRÍTICO

Con una actitud científica, los niños se enfocan en construir y comprender lo que es real, observan, reflexionan y experimentan con base a su experiencia personal.

EXPERIENCIA MULTICULTURAL

Brindamos herramientas socioemocionales para que cada un@ pueda entender y regular sus emociones, sentir y mostrar empatía por los demás, establecer y desarrollar relaciones positivas.

EDUCACIÓN SUSTENTABLE

Nuestras niñas y niños descubren el mundo que les rodea y habitan mediante experiencias artísticas y mediante diversas prácticas de sustentabilidad. Por ejemplo: laboratorio de reciclado de papel y huerto.

EDUCACIÓN CIUDADANA PARA LA PARTICIPACIÓN COMUNITARIA

Se logra gracias a la estrecha colaboración de alumnos, alumnas, maestros, maestras, padres, madres de familia donadores y colaboradores.

PRINCIPIOS PEDAGÓGICOS

Ejes transversales

AUTOCONOCIMIENTO

CONSTRUCCIÓN DEL CONOCIMIENTO

RESPECTO A LOS SENTIMIENTOS Y PENSAMIENTOS DE LA NIÑEZ

INCLUSIÓN DE UNA COMUNIDAD MULTICULTURAL, ACTIVA Y DEMOCRÁTICA

RELACIÓN ARMÓNICA Y CONSCIENTE CON LA NATURALEZA

VALORES Y PRINCIPIOS COMUNITARIOS

VALORES Y PRINCIPIOS COMUNITARIOS



SOLIDARIDAD

Somos individuos en grupos interdependientes colaborando por un bien común.



EQUIDAD

Acceso a las mismas oportunidades.



LIBERTAD RESPONSABLE

Contribuimos al desarrollo individual y colectivo.



HONESTIDAD

Relaciones basadas en confianza, sinceridad y respeto mutuo.



RESPECTO

Tenemos un interés genuino en otras personas.



DEMOCRACIA

Aprendemos a través de la cooperación y la ayuda mutua.

Diseñamos un programa de fortalecimiento para el ciclo escolar 2022- 2023 en el que se incluyen:

● **Trabajo por trimestres para:**

- Facilitar el progreso en el aprendizaje
- Tener metas ordenadas y alcanzables
- Compartir durante el ciclo los proyectos y sus logros.

● **Feria de ciencias para:**

- Impulsar la curiosidad
- Aprendizaje basado en proyectos (ABP)
- Fomentar el aprendizaje científico

● **Reconstrucción del programa de matemáticas**

Implementaremos el programa de matemáticas emocionales en alianza con Concha Ruiz, especialista que dará seguimiento a los docentes al poner en práctica el programa.

● **Programa de Animación a la lectura.**

El objetivo del proyecto es contribuir a la formación de habilidades de lectura en niños y niñas de Malinalco, usando diferentes técnicas para fomentar la lectura, contribuyendo a prevenir el rezago escolar y a fortalecer sus habilidades socioemocionales.

Compartiremos este programa con escuelas públicas (Preescolar Antonio Alzate y Primaria Demetrio Martínez) y en la biblioteca de Imaginalco.

La estrategia del proyecto está basada en 3 ejes:

- Intervención en aulas, incluyendo capacitación docente
- Formación de padres promotores de la lectura
- Creación de espacios comunitarios para el fomento a la lectura.

● Se creó el **Comité Impulso al Aprendizaje** que trabaja en contacto directo con la Coordinación Pedagógica, con el fin de crear vínculos que permitan fortalecer la enseñanza, a partir de las necesidades de los alumnos, alumnas y profesorado.

● **Adecuación del programa de inglés para primaria.** Los temas abordados en las clases de inglés estarán ligados a los proyectos que cada grado desarrolle. De esta manera, daremos continuidad a los aprendizajes y reforzaremos nuestro segundo idioma.

● Implementación de **evaluación 360°**, en el que se toman en cuenta todas las perspectivas: padres, madres, alumnos, alumnas, docentes y administrativos.

DESARROLLO ACADÉMICO

71

niños y niñas
al inicio del ciclo escolar

19.7%

aumento de alumnos en el
ciclo escolar 21-22

89

niños y niñas
al final del ciclo escolar

1,500

horas de educación formal

16

docentes y talleristas

1,360

horas de talleres

22

voluntarios

190

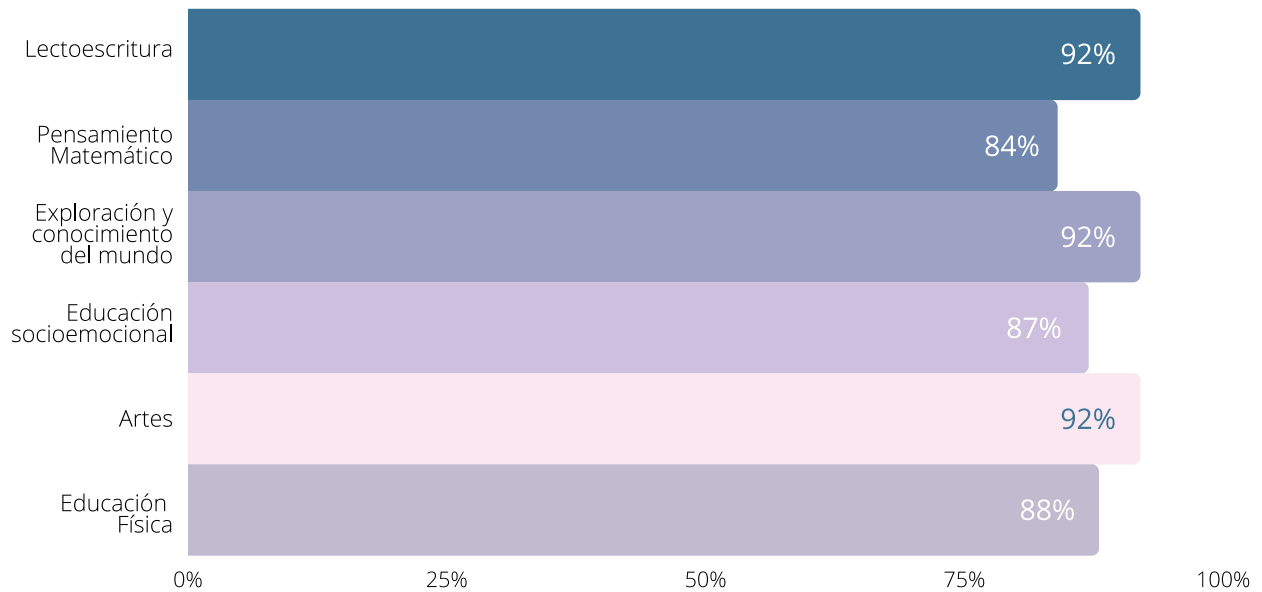
días de clases
impartidas

Al inicio del ciclo escolar se realizó un diagnóstico en el cual se identificaron algunas áreas de mejora: pensamiento matemático y desarrollo personal y social.

Por ello, durante el ciclo escolar se trabajaron estas áreas con especial atención en cada planeación semanal, cuidando los materiales y el tiempo que se destina a cada área. Además, las docentes realizan un registro de logros y avances de cada niño, el cual es la pauta para dar seguimiento a los niños y niñas que necesitan una atención personalizada.

Al final del ciclo, los resultados fueron muy satisfactorios y equilibrados. Siendo el promedio de preescolar y pre first en el alcance de los aprendizajes fundamentales el siguiente:

PREESCOLAR Y PRE FIRST



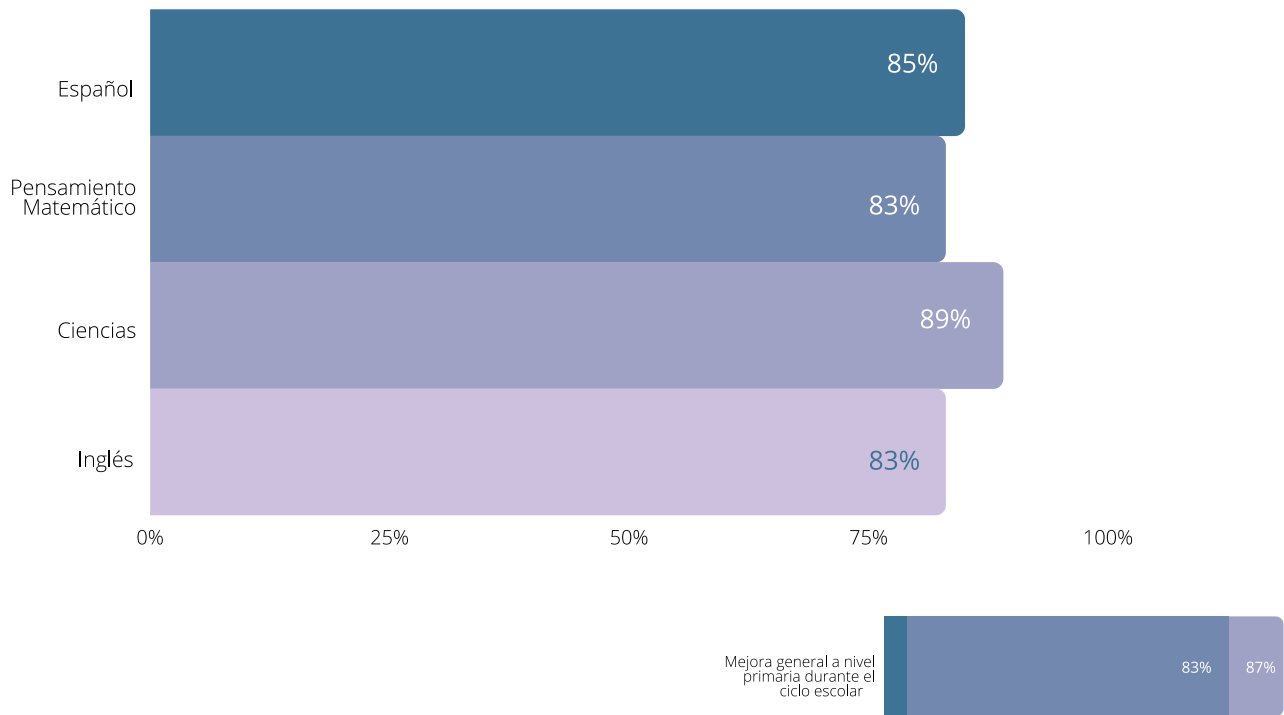
PRIMARIA

Se realizaron exámenes diagnósticos aplicados por la SEP a nivel nacional, para conocer el nivel académico de niños y niñas después de la pandemia. Los resultados mostraron que teníamos 15 niños y niñas con rezago escolar en las áreas de pensamiento lógico matemático y lenguaje y

comunicación. Esto nos permitió realizar un plan de acción para cada uno de ellos dando seguimiento individualizado, para que cada uno lograra alcanzar el nivel acorde a su grado escolar.

Con el mismo fin, Fundación EDUCA realizó una evaluación diagnóstica en el área socioemocional. Los resultados mostraron que los niños tenían un nivel "insuficiente" debido a las diversas situaciones enfrentadas durante la pandemia y a un alto porcentaje de niñas y niños de nuevo ingreso que no habían desarrollado estas habilidades.

Para mejorar las habilidades sociales y emocionales, se trabajó diariamente el conocimiento y expresión de emociones, uso de rutinas, literatura emocional, círculos de expresión y diferentes acciones propuestas por el Modelo de la Pirámide hasta que en el diagnóstico final los niños adquirieron herramientas sobresalientes.




CONVOCATORIAS

PUBLICACIÓN DEL CUENTO MALINALXÓCHITL

Entramos a una convocatoria de cuento en la que Cecilia Huerta Swodoba, de 8 años y alumna de 3° participó.

Su cuento "Malinalxóchitl" fue publicado en libro "Érase una bruja en Malinalco".



Como es costumbre, hicimos varias salidas en la región de Malinalco para aprender de nuestras tradiciones y formas de cultivo. Este ciclo aunamos un viaje a la CDMX con los niños de 3° a 6° de primaria al Cárcamo de Dolores y al museo de historia natural. Se llevó a cabo con nuestros amigos de PWC. Ya son más de 8 años trabajando juntos por la educación igualitaria en Malinalco. A pesar de que la pandemia nos impidió encontrarnos por 2 años, PWC sigue siendo parte importante de la Comunidad Ameyalli. 

SALIDAS DE APRENDIZAJE





ALIANZAS CON OTRAS ESCUELAS

- Magen David. Donación de mobiliario y asesoría.
 - Ciudad de México. Donación de mobiliario y asesoría psicológica para casos especiales.
 - Escuela de Lancaster. Donación de material.
 - Primaria de San Martín y Preescolar de San Guillermo.
- Preparamos nuestra colaboración del próximo ciclo escolar, compartiremos con sus docentes y familias las capacitaciones para nuestro programa: Animación a la lectura.



VOLUNTARIOS

Generamos una buena alianza con el TEC de Monterrey para contar con la participación de sus alumnos y desarrollar diversas actividades institucionales como: un Manual de procedimiento para otorgamiento de becas y un Cronograma de atención a donantes, entre otros.

También tuvimos la participación de dos voluntarias que ayuda-on a registrar y etiquetar los libros en la biblioteca y de una voluntaria que desarrolló nuestro boletín interno: Tlajtoli



SEGUIMIENTO DE EGRESADOS

Este ciclo escolar hicimos, con ayuda de dos estudiantes del TEC de Monterrey, un estudio sobre nuestros egresados obteniendo los siguientes hallazgos:

- 11 generaciones con un total de 77 egresados, todos certificados con el modelo MEVyT 10-14 en convenio INEA.
- El 90% con un promedio mayor a 8.0
- El 92% concluyó su educación secundaria.
- El 75% concluyó su bachillerato.
- El 42% comenzaron educación superior.



SERVICIOS

Hoy Ameyalli ofrece:

- Becas al 80% de su población
- 946 horas de educación formal
- 116 horas de formación docente
- 100 salidas de campo
- Atención socioemocional
- Educación sustentable

➤ De manera continua

PROYECTO GUARDIANES DEL BIENESTAR

Gracias a nuestras alianzas con Sertull y Santander, llevamos a cabo el proyecto Guardianes del Bienestar tanto en casas de las familias Ameyalli, como en la escuela.

HUERTOS DE TRASPATIO

Se crearon 12 huertos de traspatio en casas de padres y madres de familia. Para iniciar, brindamos una capacitación sobre cómo preparar los espacios, la tierra y la mejor manera de sembrar plántulas y semillas.

Al crecer las plantas y encontrarnos con plagas, aprendimos sobre el control orgánico de las mismas y preparamos nuestros propios repelentes.

Finalmente cada familia continuó con el cuidado de sus huertos obteniendo resultados exquisitos.



La experiencia de tener un huerto en casa ha sido maravillosa. Consumir tus propios alimentos genera una sensación de satisfacción total. Los niños son nuestros mejores frutos y qué mejor que sean quienes mantengan esta práctica viva para el futuro. Gracias a Ameyalli por promover este proyecto que nos enriquece a todos como comunidad. Y que transmitamos este conocimiento con nuestros amigos y vecinos para que se unan a tener un huerto en su casa también.

Gabriela Monroy

Aprender a formar y conservar un huerto es cobrar conciencia del tiempo, el trabajo y los recursos naturales que se requieren para ver aparecer el milagrito de un brócoli o una espinaca y, por lo tanto, valorar y aprovechar más cada alimento.

Agradezco mucho a Ameyalli brindarme esta oportunidad.

Mariana Maciel Poot

HUERTO ESCOLAR

Se impulsó el huerto de la escuela buscando una mayor diversidad de cosecha incluyendo brócoli, nuevas variedades de lechugas y plantas aromáticas. Se brindó capacitación a docentes y padres de familia.



Las niñas y niños de 5° y 6° crearon dos videos para la siembra y el control de plagas de tu huerto en casa ¡no te los pierdas!

[Manual de siembra](#)

[Manual de cuidado.](#) [Control de plagas](#)

BOTIQUÍN NATURAL

Se creó un botiquín natural para cada familia con té, pomada para heridas, repelente de insectos, tinturas y microdosis.



Se creó un hermoso manual de plantas medicinales que plasma las reflexiones y expresiones artísticas de los niños y niñas sobre el cuidado del medio ambiente. Puedes descargarlo [aquí](#).

RECICLADORES INFANTILES

La fundación Imaginalco, a través de Xoloplastics, ha sido nuestro aliado durante todo el año en este proyecto. Los niños de 1° y 2° de primaria, continuaron su emprendimiento del ciclo anterior con el proyecto "Los Recicladores Infantiles".



Cuidaron diversos cuerpos de agua, haciendo campañas de concientización y limpieza en los ríos.

También recolectaron plástico en la escuela para llevarlos a ser procesados en Xoloplastics donde recibieron pláticas y talleres sobre el reciclado de PET.

EDUCACIÓN SEXUAL INTEGRAL

En alianza con Fundación Imaginalco se implementó el taller: "ASI no jugamos" sobre educación sexual integral y prevención del abuso sexual infantil (ASI) para los niños, niñas de primaria, sus padres y madres, docentes y personal administrativo.


El taller giró en torno a la sexualidad, comprender cómo cada quién se relaciona con su cuerpo, consentimiento, secretos buenos - secretos malos y las figuras de confianza alrededor de cada quién. Generado un espacio significativo y de libertad para hablar de la prevención del abuso sexual infantil.

En el taller para padres y madres de familia, se logró profundizar y llegar a reflexiones significativas, por ejemplo la evolución en la relación físico-afectiva con sus hijas/os, dando importancia a la observación, reconociendo y adecuando su manera de vincularse con sus hijas e hijos. También se brindaron herramientas básicas para prevenir y detectar el ASI



EVENTOS



RALLY DE VALORES / TALLER DE DÍA DE MUERTOS / ESPIRAL DE INVIERNO Y PRIMAVERA
POSADA Y FESTIVAL NAVIDEÑO / CAMPAMENTO PARA PREESCOLAR Y PARA PRIMARIA
CAMPAÑA DE SALUD / CELEBRACIÓN DEL DÍA DEL NIÑO Y NIÑA / DÍA DE LA FAMILIA
5 DÍAS DE AGRADECIMIENTO 

MADRES Y PADRES PROACTIVOS

ASOCIACIÓN DE PADRES Y MADRES DE FAMILIA (APMF)

Este ciclo escolar renovamos nuestra APMF. Quienes realizaron actividades maravillosas como:

- Celebración del día del niño
- Bazar donde se procuraron \$19,000 para las actividades organizadas por la APMF
- Celebración del día de la familia
- En conjunto con el comité de salud, organizaron talleres en el mes de la salud.



MANTENIMIENTO

- Pintamos nuestra escuela
- Nueva área de juegos
- Arreglamos la malla perimetral
- Impermeabilizamos salones de 2° y 3° de preescolar.
- Reparación de caminos.

BIBLIOTECA

- Recibimos una donación de libros de Editorial 6° piso
- Con ayuda de voluntarios, las madres de familia lograron registrar y etiquetar el 100% de los libros existentes en la plataforma virtual de nuestra biblioteca.

NUTRICIÓN Y SALUD



- Los niños y niñas crearon un botiquín natural para cada familia con té, pomada para heridas, repelente de insectos, tinturas y microdosis.
- Celebramos el mes de la Salud realizando campañas de:
 - Salud bucal
 - Contra el dengue
 - Alimentación sana y bienestar
 - Uso de plantas medicinales
 - Revisión oftalmológica

INTEGRACIÓN



- La equidad, empatía e integración fueron abordadas a través de dinámicas y juegos en las sesiones de trabajo con docentes.
- Fortalecimos el sentido de comunidad por medio de dinámicas en nuestras asambleas y reuniones generales.


COMUNICACIÓN

- Estrenamos Tlajtoli (voz común, náhuatl), un boletín digital mensual para informar a la comunidad sobre las actividades y noticias importantes.
- Emisión de 10 Tlajtoli

NUEVO
COMITE

IMPULSO AL APRENDIZAJE

Generamos una alianza con el Colegio Ciudad de México que nos ha apoyado con:

- Sesiones de asesoramiento para dos niños que requieren estrategias específicas para su aprendizaje.
- Acompañamiento psicológico personalizado 
- Una investigación para poder pertenecer al Programa de Escuelas Primaria (PEP) del International Baccalaureate (IB), programa que por costos no se siguió tomando en consideración.
- Donación de mobiliario para los salones.

NUEVO
COMITE

PROCURACIÓN DE FONDOS

Diseñó e implementó la campaña Sumadores, para ampliar nuestra red de donantes recurrentes. Gracias a la participación de todos los padres de familia obtuvimos muy buenos resultados:

- Donativos únicos: \$172,596
 - Donativos recurrentes: \$30,000 mensualmente
- Total anual procurado: \$532,600.92

Con este esfuerzo logramos elevar nuestras donaciones recurrentes en un 117%

Además, gracias a la colaboración de toda la comunidad, logramos la meta de EDUCA en su campaña de donación recurrente 4x1, recibiendo un incentivo de \$40,000.

Finalmente, este mismo comité realizó una Subasta de Arte por la Educación, gracias a la colaboración de cada uno, procuramos **\$476,437.76**, que aseguraron 1.8 meses de operación en Ameyalli. Agradecemos a todos los artistas que donaron su obra y a quienes la compraron.



Gracias a todos los que participaron en la Subasta de Arte por la educación:

- Familias organizadoras
- Artistas
- Aliados
- Donantes

Con la colaboración de cada uno, procuramos \$490,179.52 que aseguran 1.8 meses de operación en Ameyalli.



117%

Crecimiento donaciones recurrentes

PERSONAL DOCENTE

20 días de capacitaciones con temas diversos:

- Etapas de Desarrollo de los niños
- Literatura emocional
- Pyramid Model
- Reciclado de papel
- Técnicas de siembra
- Consejos Técnicos.
- Huertos

Revisamos los procedimientos que realizan en día a día para poder simplificar el trabajo y sistematizar nuevos procedimientos para facilitar su intervención.

Hubo mucha participación entre docentes para realizar actividades en colectivo.



"Ameyalli para mi fue un espacio vivencial con experiencias únicas, me sentí motivada para llegar con sonrisas para los niños, calidez, amor y pasión. Me sentí cobijada por todo el equipo y sobre todo por las familias".

Margarita Duarte Tetatzin, docente 3° preescolar

"Fue un año estabilizador, dejamos las clases a distancia y la matrícula aumentó. Gracias al contacto físico y sensibilidad se pudo profundizar de manera personalizada"

Cristobal Torres Romero, docente Pre First

DESARROLLO SOSTENIBLE

CONTRIBUCIÓN DE AMEYALLI A LOS OBJETIVOS DE DESARROLLO SOSTENIBLE

Recibimos asesoría de PWC para comprender nuestro impacto sobre 8 de los ODS de la UNESCO.



Conoce cómo [Ameyalli impacta](#) en cada uno de éstos ODS

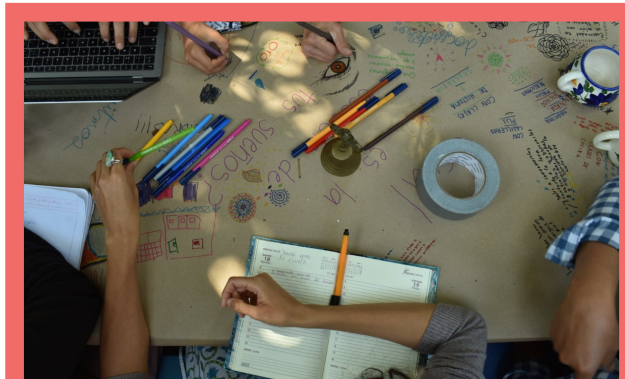
**OBJETIVOS
DE DESARROLLO
SOSTENIBLE**



ANTEPROYECTO SECUNDARIA

Con el interés de responder a la necesidad de brindar una educación alternativa e integral a los jóvenes, organizamos un café mundial para reflexionar y dialogar en torno a los siguientes temas:

- ¿Qué herramientas necesitan l@s chic@s para el mundo?
- ¿Qué necesita el mundo?
- ¿Cuál es la escuela de tus sueños?
- ¿Cómo lo hacemos posible?



El evento se llevó a cabo en Malinalco en alianza con Semillero (Valle de Bravo) y Aurum (Tepoztlán), asistieron unos 60 jóvenes y adultos que aportaron ideas maravillosas. Puedes ver la sistematización de las semillas de oro [aquí](#).

En base a ello, estamos preparando un proyecto educativo, social y ecológico, donde el ser humano es tomado en cuenta como un todo, material y espiritual (holístico), que forma parte de un todo universal, infinito. Su misión en este mundo es construir una humanidad más consciente, más justa y feliz. Para conocer más del proyecto haz click [aquí](#).

TRANSPARENCIA INSTITUCIONAL

CAMPAÑA DE DONACIÓN RECURRENTE EN PWC

Como cada año PWC, nos abrió las puertas para realizar una campaña de procuración de fondos con sus colaboradores a través de la cual reunimos:

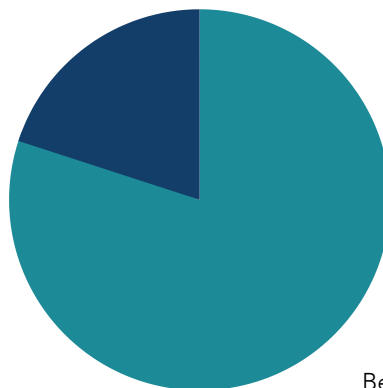
\$14,000 en donativos recurrentes mensuales.

Monto anual \$160,000

ESTADOS FINANCIEROS AUDITADOS

Nuestros documentos contables son revisados y validados anualmente para verificar que cumplimos con las normas y leyes vigentes. Al ser Voces y Visiones de Malinalco, donataria autorizada, tenemos procesos que aseguran que los donativos sean utilizados directamente en nuestros programas. Para garantizar nuestra transparencia institucional, presentamos nuestros estados financieros auditados del [año fiscal 2021](#).

En Voces y Visiones nuestro compromiso es generar igualdad de oportunidades para una educación de calidad e integral con programas educativos innovadores. Este ciclo escolar, gracias al apoyo de nuestros donantes y aliados, ofrecimos 80% de becas a las familias que forman parte de la Comunidad Educativa Ameyalli.

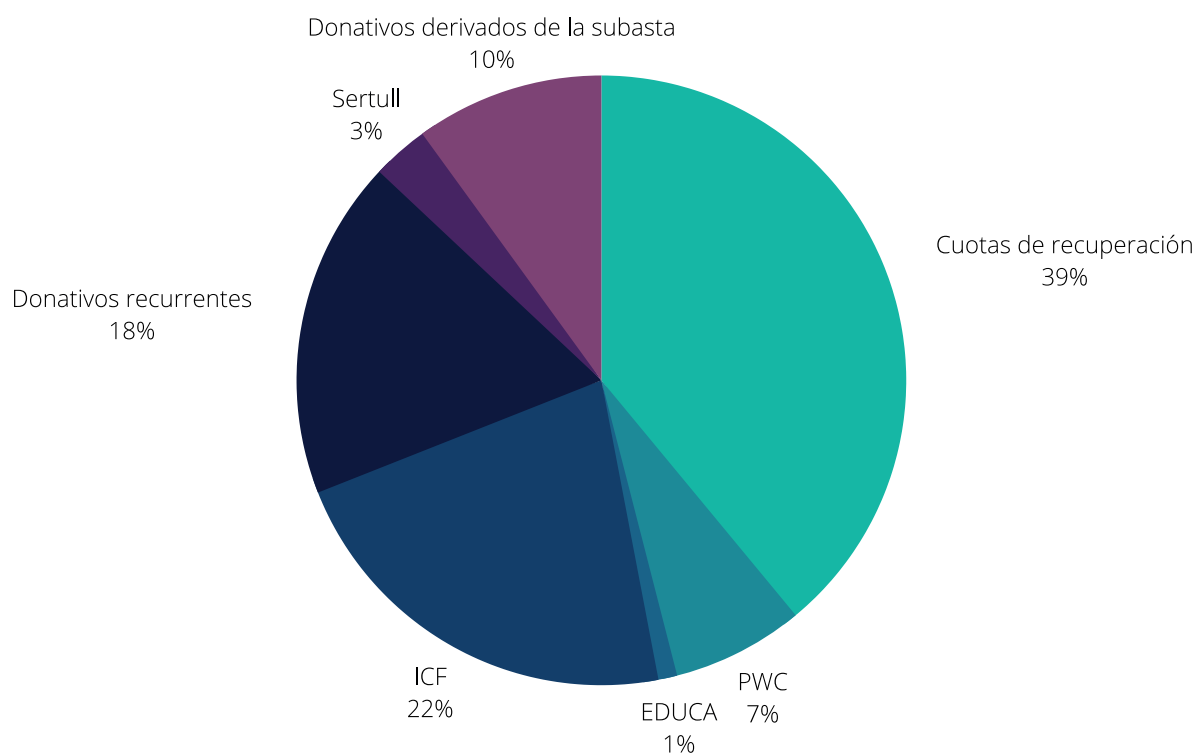


Becas 80%

Si requieres mayor información y conocer nuestros Estados Financieros, escribe a administracion@yvameyalli.org o ingresa a: yvameyalli.org

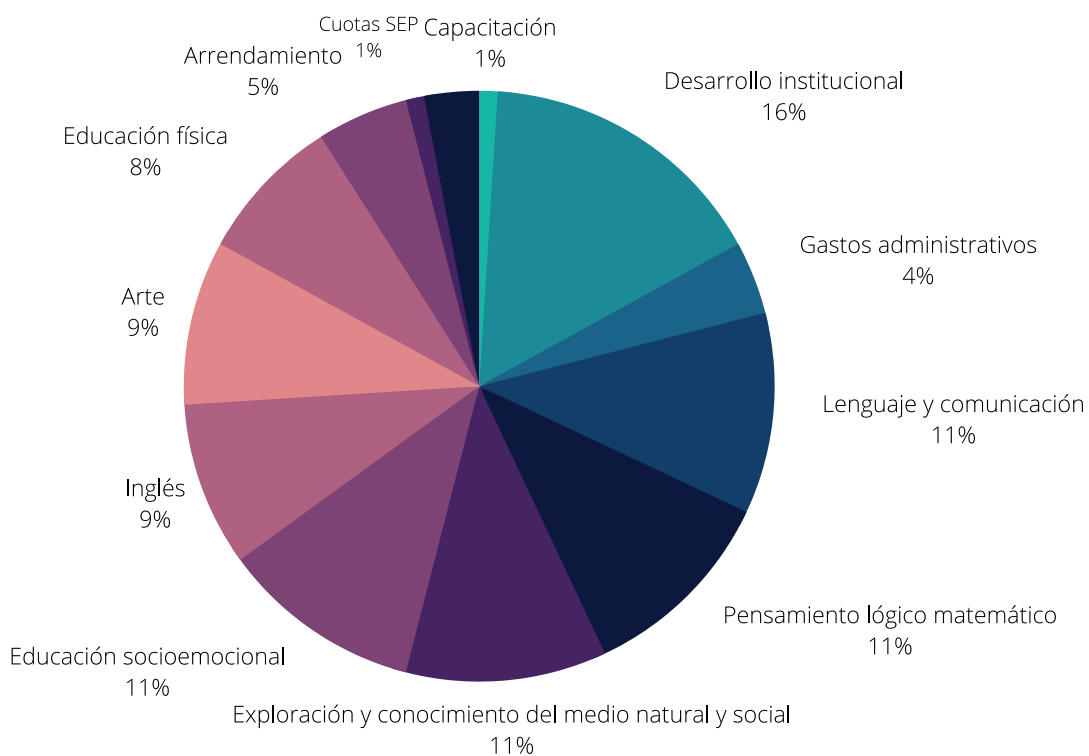
REPORTE FINANCIERO 21-22

CONCEPTO	MONTO	PORCENTAJE
Cuotas de recuperación	\$1,844,282.00	39%
PWC	\$347,200.00	7%
EDUCA	\$40,000.00	1%
ICF	\$1,036,502.50	22%
Donativos recurrentes	\$853,334.26	18%
SERTULL	\$150,000.00	3%
Subasta	\$476,437.76	10%
TOTAL	\$4,747,756.52	100%



EGRESOS 21-22

CONCEPTO	MONTO	PORCENTAJE
Desarrollo Institucional	\$ 680,038.28	16%
Gastos Administrativos	\$ 169,494.51	4%
Lenguaje y comunicación	\$ 468,663.73	11%
Pensamiento lógico-matemático	\$ 468,663.73	11%
Exploración y conocimiento del medio	\$ 467,587.29	11%
Educación socio-emocional	\$ 467,587.29	11%
Inglés	\$ 393,674.14	9%
Arte	\$ 387,954.32	9%
Educación física	\$ 351,805.14	8%
Arrendamiento	\$ 209,776.27	5%
Cuotas SEP	\$ 22,612.00	1%
Servicios y adecuaciones	\$ 118,311.85	3%
Capacitaciones	\$ 30,300.00	1%
TOTAL	\$ 4,272,468.56	100%



De las cosas más hermosas de Ameyalli, es que entre todos hacemos posible la comunidad educativa de nuestros sueños. Abrazamos a los niños y nutrimos esta comunidad de distintas maneras. La participación de cada uno es importante, todos tenemos algo trascendente que aportar. Nos reconocemos y valoramos. Afirmamos que la educación basada en el amor es posible y para Ameyalli, es real.



¡TODOS SOMOS AMEYALLI!

Agradecemos profundamente a todos los donantes y aliados.
Ustedes hacen posible esta realidad educativa.

